

cables and connectors

Wireconex

Manual de Operação

Manual de Operación

Operation Manual



WHA8X2

Amplificador para Fones de Ouvido

Amplificador para Auriculares

Headphone Amplifier

Português

Precauções.....	3
Introdução.....	4
Recursos.....	4
Conexões frontais e traseiras.....	4
Conexões de áudio.....	5
Especificações.....	6

English

Precautions.....	7
Introduction.....	8
Features.....	8
Front & Rear Connections.....	8
Audio Connection.....	9
Specification.....	10

Español

Precauciones.....	11
Introducción.....	12
Recursos.....	12
Conexiones delanteras y traseras.....	12
Conexión de Audio.....	13
Especificaciones.....	14

PRECAUÇÕES DE SEGURANÇA

AVISO

Sempre siga as precauções básicas listadas abaixo para evitar a possibilidade de danos sérios ou até mesmo morte por choque elétrico, curto-circuito, fogo ou outros perigos. Essas precauções incluem, mas não estão limitadas ao seguinte:

FONTE E CABO DE ALIMENTAÇÃO

- Use apenas a tensão especificada como correta para o aparelho.
- Use apenas o cabo de alimentação incluso na embalagem.
- Não dobre excessivamente ou danifique o cabo, não coloque objetos pesados sobre ele e nem perto de fontes de calor, como aquecedores ou radiadores.

NÃO ABRA

- Não abra o dispositivo e nem tente desmontar as peças internas ou modificá-las de qualquer forma. O aparelho não contém peças que possam ser reparadas pelo usuário. Caso note algum defeito, interrompa o uso imediatamente e leve-o para inspeção por pessoal de serviço qualificado WIRECONEX.

CUIDADO

Sempre siga as precauções básicas listadas abaixo para evitar a possibilidade de ferimentos físicos, danos ao dispositivo ou outros bens. Essas precauções incluem, mas não estão limitadas ao seguinte:

PLUGUE ELÉTRICO

- Remova o plugue elétrico da tomada quando o dispositivo não for usado por longos períodos de tempo ou durante tempestades elétricas.
- Ao retirar o plugue elétrico do aparelho ou de uma tomada, sempre segure o próprio plugue. Puxar pelo cabo pode danificá-lo.

POSIÇÃO

- Antes de mover o dispositivo, remova todos os cabos conectados.
- Não exponha o dispositivo a poeira ou vibrações excessivas, nem a frio ou calor extremos (como luz solar direta, perto de um aquecedor ou em um carro durante o dia) para evitar a possibilidade de desfiguração do painel ou danos aos componentes internos.
- Não coloque o dispositivo em uma posição instável onde possa cair acidentalmente.
- Não use o dispositivo nas proximidades de uma TV, rádio, equipamento estéreo, telefone celular ou outros dispositivos elétricos. Caso contrário, o dispositivo, a TV ou o rádio podem gerar ruído.

AVISO SOBRE ÁGUA

- Risco de fogo ou eletrocussão, caso o equipamento seja exposto à chuva ou ambientes muito úmidos.
- Nunca insira ou remova um plugue elétrico com as mãos molhadas.

CASO NOTE ALGUMA ANORMALIDADE

- Se o cabo de alimentação ou o plugue ficarem desgastados, ou se houver uma perda repentina de som durante o uso do dispositivo, desligue imediatamente o interruptor de alimentação, desconecte o plugue elétrico da tomada e mande inspecionar o dispositivo por pessoal de serviço qualificado WIRECONEX.
- Se este dispositivo cair ou for danificado, desligue imediatamente o interruptor de alimentação, desconecte o plugue elétrico da tomada e leve o dispositivo para inspeção por pessoal qualificado WIRECONEX.

CONEXÕES

- Antes de conectar o aparelho a outros dispositivos, desligue todos eles. Antes de ligar ou desligar todos os dispositivos, defina todos os níveis de volume para o mínimo.

CUIDADO AO MANUSEAR

- Não insira os dedos ou a mão em nenhuma fenda ou abertura do dispositivo.
- Evite inserir ou deixar cair objetos (papel, plástico, metal, etc.) em qualquer lacuna ou abertura do dispositivo. Se isso acontecer, desligue a alimentação imediatamente e desconecte o cabo de alimentação da tomada AC. Em seguida, encaminhe o dispositivo para inspeção por pessoal de serviço qualificado WIRECONEX.
- Não apoie seu peso sobre o aparelho e não coloque objetos pesados sobre ele; evite usar força excessiva nos botões, interruptores ou conectores.

INTRODUÇÃO



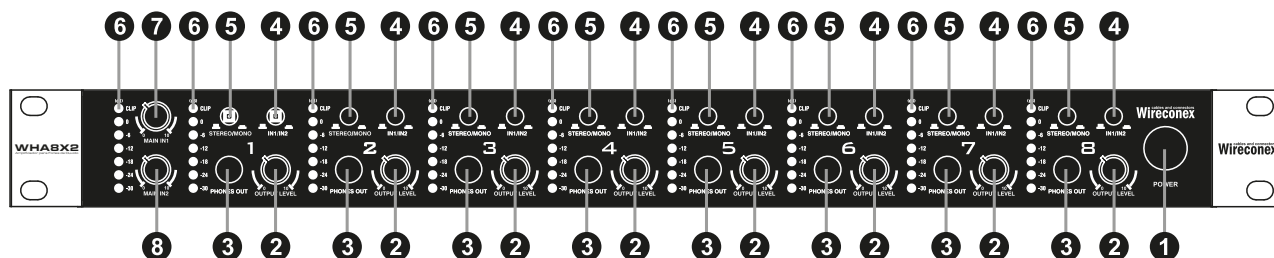
WHA8X2 é um amplificador para fones de ouvido que possui oito canais estéreo e independentes. Cada canal possui seu próprio controle de volume. O medidor bargraph de sete leds indica o nível de saída. O led vermelho indica excesso de sinal e distorção. Possui chave Mono/Estéreo e a possibilidade de escolha entre o sinal Master 1 ou Master 2.

RECURSOS

- Oito canais para fones de ouvido estéreo em uma unidade rack. Permite várias opções de distribuição de sinal para flexibilidade de monitoramento.
- Cada canal possui controle de volume e duas saídas estéreo de 1/4" TRS.
- Mais de 500 mW de potência por canal com resposta de áudio de amplo espectro de frequências e elevado headroom.
- Design de circuito com tecnologia SMD e amplificadores operacionais de baixo ruído.
- O WHA8X2 possui dois pares de conectores TRS de entrada e dois pares de conectores TRS de saída para alimentar outro WHA8x2.
- Cada canal de saída possui uma chave de seleção Mono/Estéreo e uma chave de seleção entre as entradas 1 e 2 (IN1/IN2).
- Altura de 1UR com construção robusta.
- Fonte de alimentação chaveada com cabo de alimentação com conector fêmea padrão IEC e plugue macho padrão NBR 14.136.

CONEXÕES FRONTAIS E TRASEIRAS

PAINEL FRONTAL



1 - POWER: liga e desliga o aparelho. O LED de energia acenderá quando ligado.

2 - OUTPUT LEVEL: cada canal de saída possui um potenciômetro de volume para ajuste variável do nível de saída desejado.

3 - PHONE OUT: conector de saída de fone estéreo. Todas as oito saídas podem ser usadas simultaneamente.

4 - IN1/IN2: tecla de escolha de canal. Ao pressionar estará escolhendo a entrada MAIN IN 2, sem pressionar estará optando pela entrada MAIN IN 1.

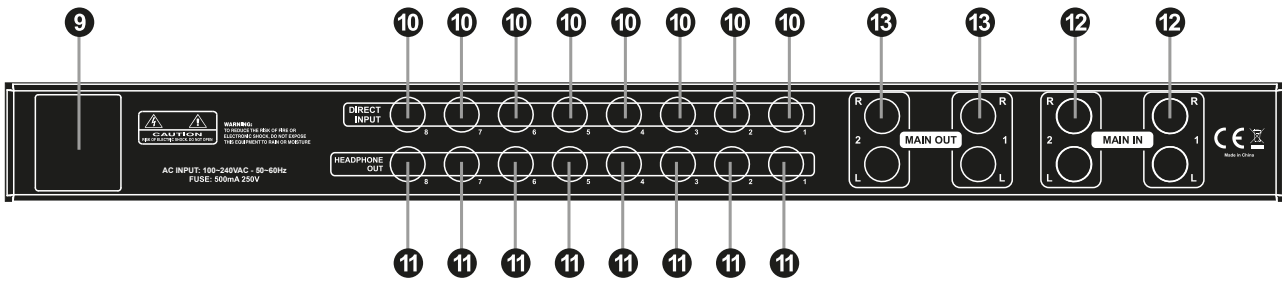
5 - STEREO/MONO: quando inserimos o sinal de áudio na entrada MAIN 1-R, o som só será reproduzido no canal R do fone de ouvido; ao pressionar a tecla ESTÉREO/MONO a opção MONO estará acionada e o som será reproduzido nos canais L e R do fone de ouvido. Quando inserimos o sinal de áudio na entrada MAIN 1-L e R, mesmo sem pressionar a tecla ESTÉREO/MONO, teremos reprodução do som nos canais L e R do fone de ouvido.

6 - VU de LEDs: Display com sete LEDs (CLIP, 0 dB, - 6 dB, - 12 dB, - 18 dB, - 24 dB, - 30 dB) que indicam o nível de saída de cada canal individualmente entre - 30 dB a 0 dB. Quando o LED de CLIP acender, diminua a quantidade de ganho aplicada aos canais individuais para evitar distorção.

7 - MAIN IN 1: Controle de volume do canal MAIN IN 1.

8 - MAIN IN 2: Controle de volume do canal MAIN IN 2.

PAINEL TRASEIRO



9 - POWER INPUT: conecte o cabo de alimentação AC fornecido a este conector IEC.

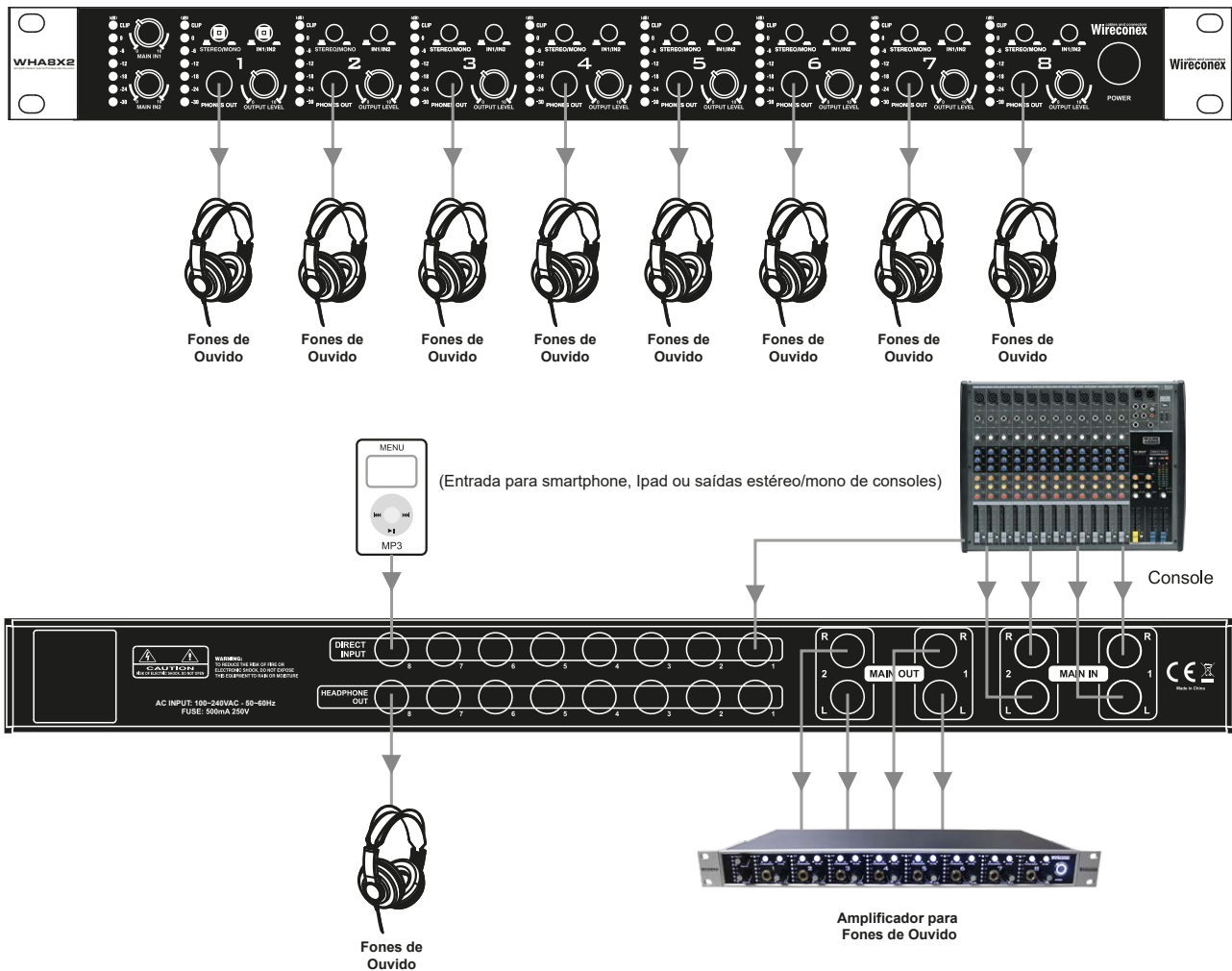
10 - DIRECT INPUT: são oito entradas auxiliares com conectores 1/4" TRS (estéreo). Essas entradas são para para smartphone, Ipad ou saídas estéreo/mono de console. Ao conectar um plug nestas entradas, o sinal Main In será eliminado da saída de fones de ouvido.

11 - HEADPHONE OUT: são oito conectores de saída para fones de ouvido.

12 - MAIN IN: os conectores MAIN IN são de 1/4", TRS balanceados. Quando o sinal de entrada for inserido somente no MAIN 1-R, todos os fones de ouvidos reproduzirão somente no canal R. Se pressionar a tecla STEREO/MONO para a opção MONO, o som se reproduzirá nos canais L e R dos fones. Isso acontece da mesma forma no canal MAIN IN 2.

13 - MAIN OUT: saída de sinal com conector 1/4" TRS balanceados, para conectar um amplificador para fones de ouvido adicional. **Copia o sinal do MAIN IN.**

CONEXÕES DE ÁUDIO



Ao ligar saídas auxiliares de consoles, utilizar conectores TS (mono) nas entradas Direct Input. Para conexões em estéreo, utilizar duas saídas auxiliares dos consoles em cada Direct Input.

ESPECIFICAÇÕES

Entradas de Áudio

- Entrada Principal (MAIN IN): Conectores 1/4" TRS balanceados.
- Impedância de Entrada: 40 K Ω balanceado, 20 K Ω desbalanceado.
- Nível Máximo de Entrada: + 16 dBu.
- CMRR: > 55 dB @ 1 kHz.
- Entrada Auxiliar: Conectores 1/4" TRS estéreo.

Saídas de Áudio

- Saída Principal (MAIN OUT): Conectores 1/4" TRS balanceados.
- Saída para Fones de Ouvido (HEADPHONE OUT): Conectores 1/4" TRS estéreo.

Amplificador

- Nível Máximo de Saída: + 24 dBm (impedância de carga 100 Ω) / + 21 dBm (impedância de carga de 80 Ω).
- Impedância de Carga Mínima: 8 Ω .

Especificações Básicas

- Resposta de Frequência: 10 Hz a 80 kHz +/- 2 dB
- Ruído: - 110 dB (22 Hz a 22 kHz)
- Distorção Harmônica (THD): 0,01% (+4 dBu 1 kHz)

Função

- MAIN IN1 e MAIN IN2: A tecla IN1/IN2 pode ser escolhida a MAIN IN1 (sem acionar) ou MAIN IN2 (acionada).
- ESTÉREO/MONO: Ao pressionar a tecla será monitorado o som mono.

VU

- Nível de entrada: sete LEDs indicando o nível de entrada, sendo indicadores de CLIP, 0 dB, - 6 dB, - 12 dB, - 18 dB, - 24 dB, - 30 dB.

Alimentação

- Fonte Chaveada 100 a 240 VAC
- Cabo de Alimentação com conector fêmea padrão IEC e plugue macho padrão NBR 14.136.

No intuito da melhoria de nossos produtos, as características contidas nesta ficha de dados técnicos poderão ser alteradas sem prévio aviso.

SAFETY PRECAUTIONS



WARNING

To avoid the risk of serious injury, electrocution, fire, or other hazards, please follow these important safety precautions:

POWER SUPPLY / POWER CORD

- Use only the voltage specified for the device.
- Use only the power cord provided with the device.
- Do not bend, damage, place heavy objects on, or expose the power cord to heat sources.

DO NOT OPEN

- Do not open, disassemble, or modify the device. If you notice any defects, stop using it and have it inspected by a qualified WIRECONEX service technician.



CAUTION

To prevent physical injury, damage to the device, or other property, please follow these additional safety precautions:

ELECTRIC PLUG

- Unplug the device when not in use or during electrical storms.
- When unplugging the device, grip the plug, not the cord.

POSITION

- Avoid exposing the device to extreme temperatures, dust, vibrations, or direct sunlight. • Do not place the device in an unstable position or where it may fall.
- Do not use the device near other electronic devices, such as TVs or radios, to prevent noise.

WATER WARNING

- The device is not waterproof and should not be used in wet or humid environments.
- Avoid touching the electrical plug with wet hands.

IF YOU NOTICE ANY ABNORMALITY

- If the power cord or plug becomes frayed, or if there is a sudden loss of sound, turn off the device, disconnect the plug from the outlet, and have it inspected by a qualified WIRECONEX service technician.
- If the device is dropped or damaged, turn it off, unplug it, and have it inspected by a WIRECONEX technician.

CONNECTIONS

- Turn off all devices before connecting or disconnecting them.

HANDLING CAUTION

- Keep fingers and objects out of any gaps or openings on the device.
- Do not insert foreign objects into the device. If this occurs, turn off the device, unplug it, and have it inspected by a WIRECONEX technician.
- Do not place heavy objects on the device or use excessive force on buttons, switches, or connectors.

INTRODUCTION



The WHA8X2 headphone amplifier offers eight independent stereo channels, each with its own volume control, to provide a flexible monitoring solution. The seven-LED bargraph meter displays the output level and indicates signal overload and distortion with a red LED. The Mono/Stereo switch and the option to select between Master 1 or Master 2 signal further enhance its versatility.

The amplifier features a high-quality audio response with over 500 mW of power per channel, thanks to its circuit design with SMD technology and low-noise operational amplifiers. It has two pairs of TRS input connectors and two pairs of TRS output connectors, allowing for the connection of another WHA8X2.

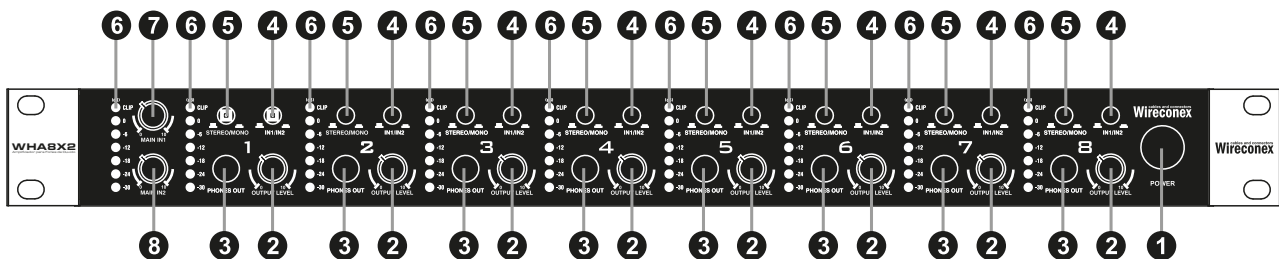
In addition to its technical capabilities, the WHA8X2 also has a compact design, with a height of only 1UR, and robust construction. The switched power supply includes a power cable with an IEC standard female connector and NBR 14.136 standard male plug for convenient and safe use.

FEATURES

- Eight stereo channels in a compact 1U rack unit design for versatile signal distribution.
- Independent volume control for each channel and two 1/4" TRS stereo outputs per channel.
- High power output of over 500 mW per channel with wide frequency response and ample headroom.
- Low-noise circuit design featuring SMD technology and advanced operational amplifiers.
- Two pairs of TRS input connectors and two pairs of TRS output connectors for connecting and powering additional WHA8X2 units.
- Mono/Stereo select switch for each output channel and input selection switch for choosing between inputs 1 and 2 (IN1/IN2).
- Robust construction with a durable 1U height design.
- Switched power supply with a power cable featuring an IEC standard female connector and NBR 14.136 standard.

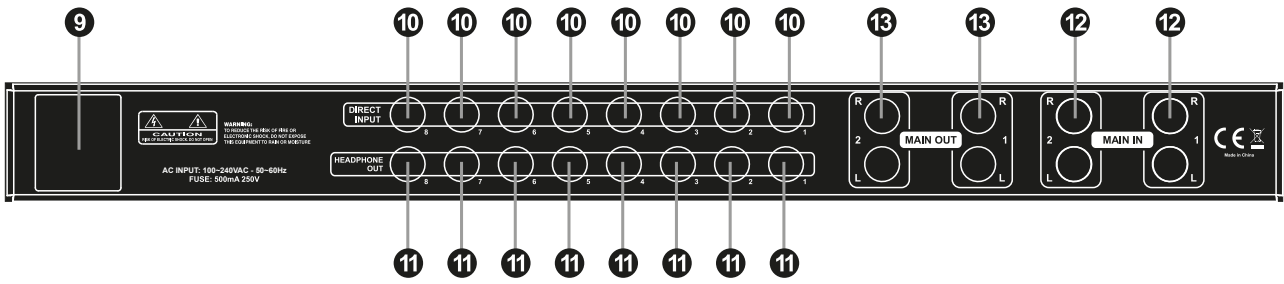
FRONT & REAR CONNECTIONS

FRONT PANEL



- 1 - POWER: This feature turns the device on and off. The power LED will illuminate when the device is powered on.
- 2 - OUTPUT LEVEL: Each output channel has a volume potentiometer that allows you to adjust the desired output level.
- 3 - PHONE OUT: This is a stereo headphone output connector. All eight outputs can be used at the same time.
- 4 - IN1/IN2: This is a channel selection switch. When pressed, it will select the MAIN IN 2 input, and when not pressed, it will select the MAIN IN 1 input.
- 5 - STEREO/MONO: If you insert an audio signal into the MAIN 1-R input, the sound will only be played on the R channel of the headphones. When you press the STEREO/MONO switch, the MONO option will be activated, and the sound will be played in both the L and R channels of the headphone. If you insert an audio signal into the MAIN 1-L and R input, the sound will be played in both the L and R channels of the headphones, even without pressing the STEREO/MONO switch.
- 6 - LED VU: This is a display with seven LEDs (CLIP, 0 dB, - 6 dB, - 12 dB, - 18 dB, - 24 dB, - 30 dB) that indicate the output level of each channel individually. The levels range from -30 dB to 0 dB. If the CLIP LED lights up, it means you should decrease the gain applied to individual channels to avoid distortion.
- 7 - MAIN IN 1: This is a volume control for the MAIN IN 1 channel.
- 8 - MAIN IN 2: This is a volume control for the MAIN IN 2 channel.

REAR PANEL



9 - POWER INPUT: connect the supplied AC power cable to this IEC connector for power supply.

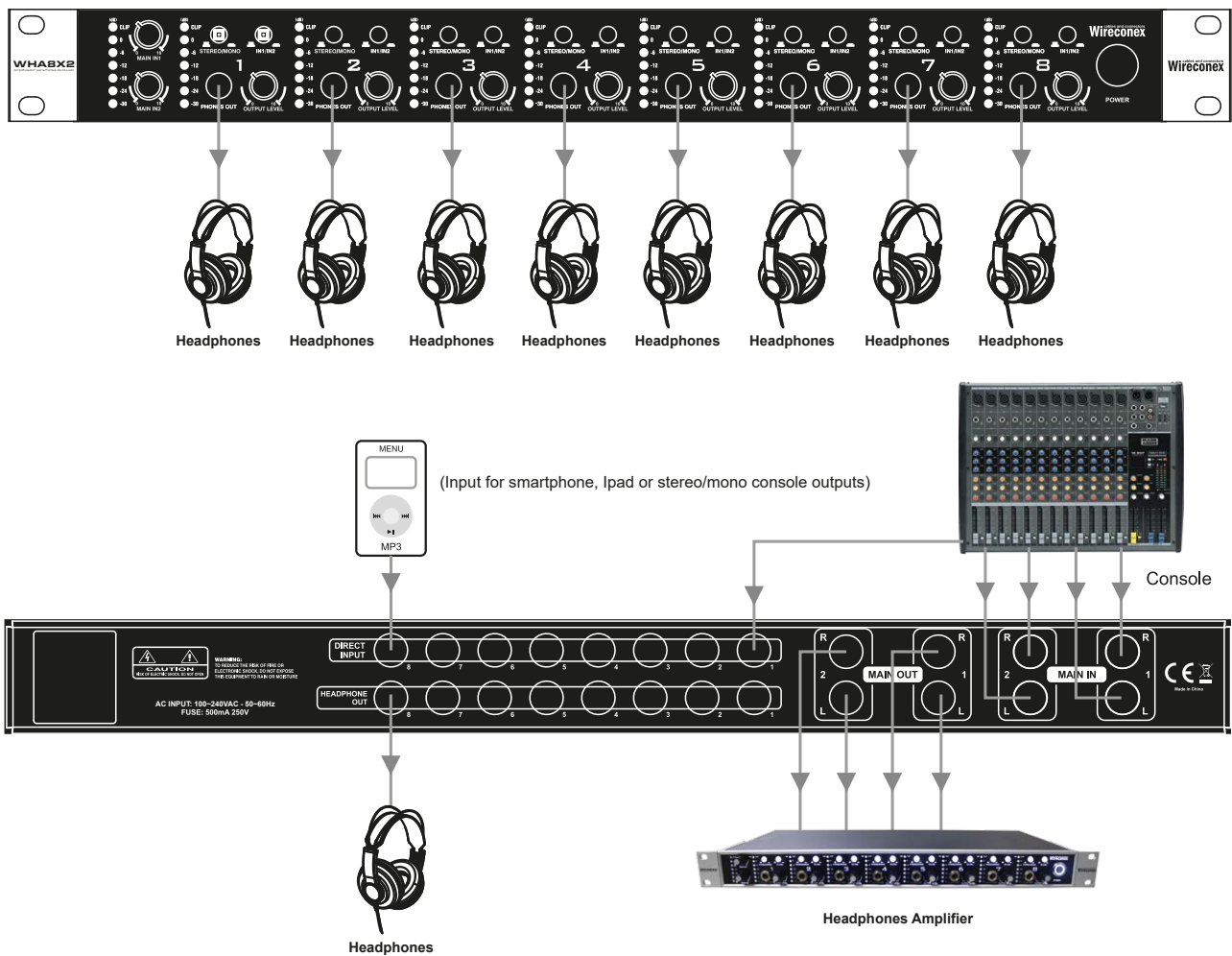
10 - DIRECT INPUT: eight auxiliary inputs with 1/4" TRS connectors (stereo) for connecting external devices such as smartphones, iPads or consoles with stereo or mono outputs. Connecting a plug to these inputs will bypass the Main In signal from the headphones output.

11 - HEADPHONE OUT: eight output jacks for connecting headphones.

12 - MAIN IN: MAIN IN connectors are 1/4", balanced TRS. When the input signal is input to the MAIN 1-R only, all headphones will output on the R channel only. By pressing the STEREO/MONO button, the MONO option will be activated and the sound will be output on the L and R channels of the headphones. The same behavior applies to the MAIN IN 2 channel.

13 - MAIN OUT: balanced 1/4" TRS connector for outputting the MAIN IN signal, which can be used to connect to an amplifier for additional headphones.

AUDIO CONNECTIONS



When connecting console auxiliary outputs, use mono (TS) connectors on the Direct Input inputs for mono connections. For stereo connections, use two separate console auxiliary outputs on each Direct Input.

SPECIFICATIONS

Audio Inputs

- Main Input (MAIN IN): Balanced 1/4" TRS connectors.
- Input Impedance: 40 K Ω balanced, 20 K Ω unbalanced.
- Maximum Input Level: + 16 dBu.
- CMRR: > 55 dB @ 1 kHz.
- Auxiliary Input: Stereo 1/4" TRS connectors.

Audio Outputs

- Main Output (MAIN OUT): Balanced 1/4" TRS connectors.
- Output for Headphones (HEADPHONE OUT): 1/4" stereo TRS connectors.

Amplifier

- Maximum Output Level: + 24 dBm (100 Ω load impedance) / + 21 dBm (80 Ω load impedance).
- Minimum Load Impedance: 8 Ω .

Basic Specifications

- Frequency Response: 10 Hz to 80 kHz +/- 2 dB
- Noise: - 110 dB (22 Hz to 22 kHz)
- Harmonic Distortion (THD): 0.01% (+4 dBu 1 kHz)

Function

- MAIN IN1 and MAIN IN2: The IN1/IN2 key can be chosen to be MAIN IN1 (not activated) or MAIN IN2 (activated).
- STEREO/MONO: When pressing the key, the mono sound will be monitored.

Display

- Input level: seven LEDs indicating the input level, being CLIP indicators, 0 dB, - 6 dB, - 12 dB, - 18 dB, - 24 dB, - 30 dB.

Power

- Switched Power Supply 100 to 240 VAC
- Power Cable with IEC standard female connector and NBR 14.136 standard male plug.

Please note that the specifications and features outlined in this technical datasheet are subject to change without notice, as part of our ongoing effort to improve our products.

PRECAUCIONES DE SEGURIDAD

AVISO

Siempre es importante seguir las precauciones básicas para prevenir lesiones graves o incluso la muerte por riesgo de descarga eléctrica, cortocircuito, incendios u otros peligros. Algunas de estas precauciones incluyen las siguientes:

ALIMENTACIÓN Y CABLE

- Utilice únicamente la voltaje indicado como correcto para el dispositivo.
- Utilice exclusivamente el cable de alimentación suministrado con el paquete.
- No doble ni dañe excesivamente el cable, ni coloque objetos pesados sobre él, ni lo exponga a fuentes de calor, como calefactores o radiadores.

NO ABRA

- No intente abrir ni desmontar las piezas internas del dispositivo, ni realice modificaciones en él. Este no contiene piezas que puedan ser reparadas por el usuario. Si nota cualquier falla, detenga su uso inmediatamente y haga que un técnico calificado de WIRECONEX lo revise.

ADVERTENCIA

Por favor, siga las siguientes precauciones básicas para evitar lesiones físicas, daños al dispositivo o a la propiedad:

ENCHUFE ELECTRICO

- Desenchufe el dispositivo del tomacorriente cuando no lo vaya a utilizar por un período prolongado de tiempo o durante tormentas eléctricas.
- Al desconectar el enchufe, agárrelo siempre por el mismo. No tire del cable, ya que puede dañarse.

POSICIÓN

- Antes de mover el dispositivo, desconecte todos los cables conectados a él.
- No exponga el dispositivo a polvo excesivo, vibraciones, temperaturas extremas (como la luz solar directa, cerca de un calentador o en un automóvil durante el día), ya que esto puede deformar el panel o dañar los componentes internos.
- No coloque el dispositivo en una posición inestable donde pueda caerse.
- No utilice el dispositivo cerca de televisores, radios, equipos estéreo, teléfonos móviles u otros aparatos eléctricos, ya que pueden generar ruido.

ADVERTENCIA DE AGUA

- Existe un riesgo de incendio o electrocución si el equipo se expone a la lluvia o a ambientes húmedos.
- No conecte o desconecte el enchufe eléctrico con las manos mojadas.

SI NOTA ALGUNA ANOMALÍA

- Si el cable de alimentación o el enchufe están desgastados o si hay una pérdida repentina de sonido mientras se utiliza el dispositivo, apague inmediatamente la alimentación, desconecte el enchufe del tomacorriente y haga que un técnico calificado de WIRECONEX lo examine.
- Si el dispositivo se cae o sufre algún tipo de daño, apague la alimentación inmediatamente, desconecte el enchufe del tomacorriente y haga que un técnico calificado de WIRECONEX lo inspeccione.

CONEXIONES

- Antes de conectar el dispositivo a otros aparatos, apáguelos y baje todos los niveles de volumen.

CUIDADO AL MANIPULAR

- No meta los dedos ni la mano en ninguna abertura del dispositivo.
- No permita que objetos extraños (papel, plástico, metal, etc.) entren en las aberturas del dispositivo. En caso de que esto ocurra, desconecte la alimentación inmediatamente y desenchufe el cable de alimentación de la toma de corriente. Luego, solicite una inspección por parte del personal calificado de WIRECONEX.
- No apoye su peso sobre el dispositivo ni ponga objetos pesados sobre él, y evite ejercer una fuerza excesiva sobre los botones, interruptores o conectores.

INTRODUCCIÓN



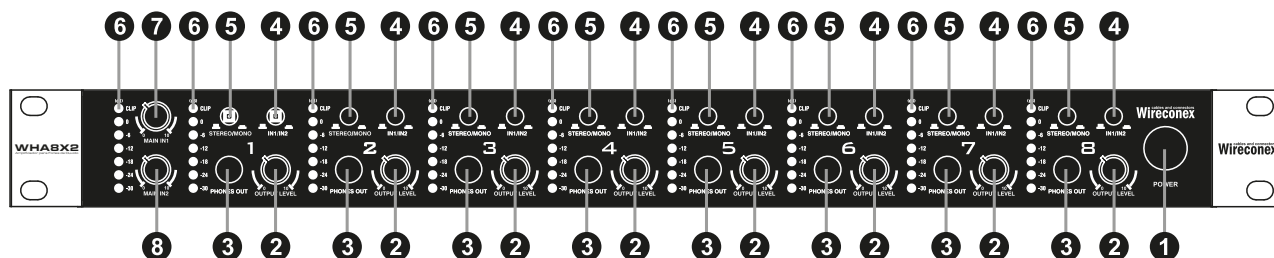
WHA8X2 es un amplificador de auriculares que tiene ocho canales estéreo independientes. Cada canal tiene su propio control de volumen. El medidor de gráfico de barras de siete LED indica el nivel de salida. El led rojo indica sobrecarga y distorsión de la señal. Dispone de interruptor Mono/Stereo y la posibilidad de elegir entre señal Master 1 o Master 2.

RECURSOS

- Ocho canales de auriculares estéreo en una unidad de rack. Permite múltiples opciones de distribución de señales para flexibilidad de monitoreo.
- Cada canal tiene control de volumen y dos salidas estéreo TRS de 1/4".
- Más de 500 mW de potencia por canal con respuesta de audio de amplio espectro de frecuencias y alto headroom.
- Diseño de circuitos con tecnología SMD y amplificadores operacionales de bajo ruido.
- El WHA8X2 tiene dos pares de conectores de entrada TRS y dos pares de conectores de salida TRS para alimentar otro WHA8x2.
- Cada canal de salida tiene un interruptor de selección Mono/Estéreo y un interruptor entre las entradas 1 y 2 (IN1/IN2).
- Altura 1UR con construcción robusta.
- Fuente de alimentación conmutada con cable de alimentación con conector hembra norma IEC y enchufe macho norma NBR 14.136.

CONEXIONES DELANTERAS Y TRASERAS

PANEL FRONTAL



1- POWER: Encender y apagar el dispositivo. Cuando esté encendido, el LED de alimentación se iluminará.

2- NIVEL DE SALIDA: Cada canal de salida tiene un potenciómetro de volumen para ajustar el nivel de salida deseado de manera variable.

3- PHONE OUT: Conector de salida de teléfono estéreo. Se pueden utilizar todas las ocho salidas simultáneamente.

4- IN1/IN2: Botón de selección de canal. Si se presiona, se elegirá la entrada MAIN IN 2. Si no se presiona, se elegirá la entrada MAIN IN 1.

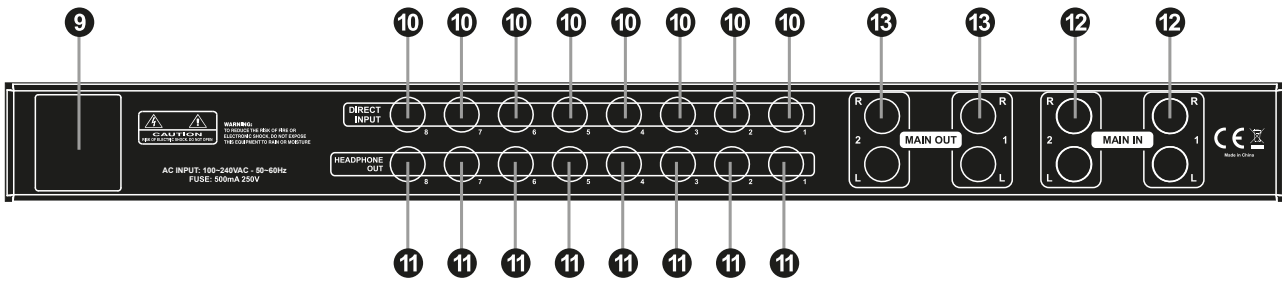
5- ESTÉREO/MONO: Cuando se inserta la señal de audio en la entrada MAIN 1-R, el sonido solo se reproducirá en el canal derecho (R) de los auriculares. Al presionar el botón STEREO/MONO, se activará la opción MONO y el sonido se reproducirá en ambos canales (L y R) de los auriculares. Si se inserta la señal de audio en la entrada MAIN 1-L y R, el sonido se reproducirá en ambos canales (L y R) de los auriculares, incluso sin presionar el botón STEREO/MONO.

6- LED VU: Un display con siete LEDs (CLIP, 0 dB, - 6 dB, - 12 dB, - 18 dB, - 24 dB, - 30 dB) que indican el nivel de salida de cada canal individualmente en un rango de - 30 dB a 0 dB. Cuando el LED CLIP se encienda, se recomienda disminuir la cantidad de ganancia aplicada a los canales individuales para evitar distorsión.

7- MAIN IN 1: Control de volumen del canal MAIN IN 1.

8- MAIN IN 2: Control de volumen del canal MAIN IN 2.

PANEL TRASERO



9 - ENTRADA DE ALIMENTACIÓN: Conecte el cable de alimentación de corriente alterna suministrado a este conector IEC.

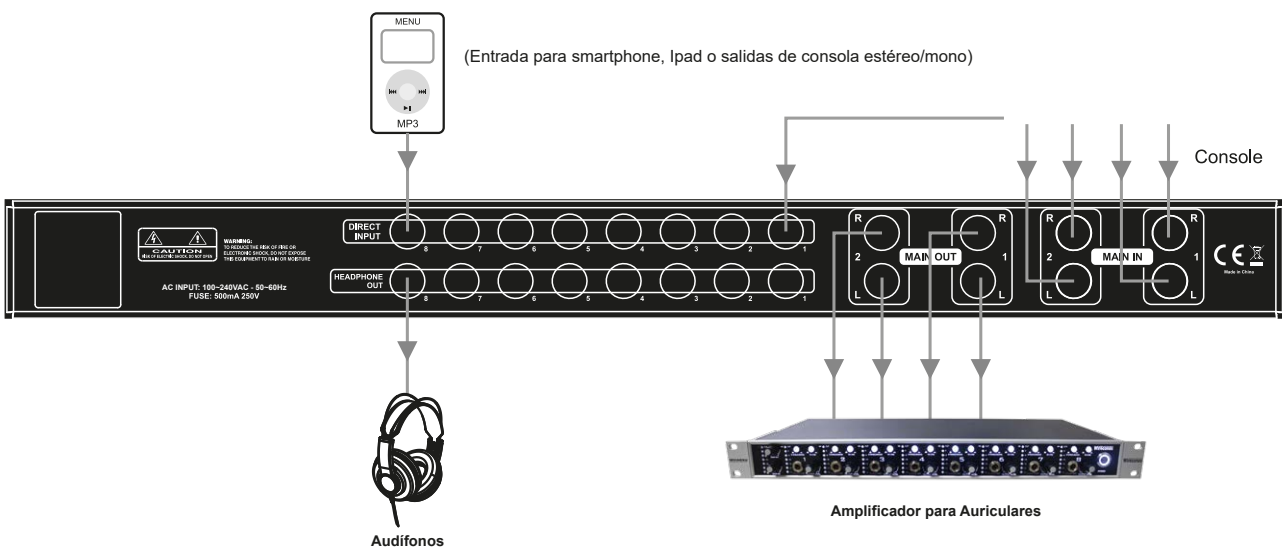
10 - ENTRADA DIRECTA: Ocho entradas auxiliares con conectores TRS de 1/4" (estéreo). Estas entradas están diseñadas para las salidas estéreo/mono de smartphones, iPads o consolas. Al conectar un enchufe a estas entradas, la señal Main In se desconectará de la salida de auriculares.

11 - SALIDA DE AURICULARES: Hay ocho tomas de salida para auriculares.

12 - MAIN IN: Los conectores MAIN IN son de 1/4", TRS balanceados. Cuando la señal de entrada se ingresa solo en MAIN 1-R, todos los auriculares emitirán solo en el canal derecho. Si se presiona el botón STEREO/MONO en la opción MONO, el sonido se emitirá en ambos canales izquierdo y derecho de los auriculares. Esto también sucede en el canal MAIN IN 2.

13 - MAIN OUT: Salida de señal con conector TRS de 1/4" balanceado, para conectar un amplificador adicional para auriculares. Replica la señal MAIN IN.

CONEXIONES DE AUDIO



Cuando conecte las salidas auxiliares de la consola, asegúrese de usar conectores TS (mono) en las entradas de entrada directa. Para conexiones estéreo, use dos salidas auxiliares de consola en cada entrada directa correspondiente.

ESPECIFICACIONES

Entradas de audio

- Entrada Principal (MAIN IN): Conectores TRS balanceados de 1/4".
- Impedancia de entrada: 40 K Ω balanceada, 20 K Ω no balanceada.
- Nivel máximo de entrada: +16 dBu.
- CMRR: >55 dB a 1 kHz.
- Entrada Auxiliar: Conectores TRS de 1/4" estéreo.

Salidas de audio

- Salida Principal (MAIN OUT): Conectores TRS balanceados de 1/4".
- Salida para Auriculares (HEADPHONE OUT): Conectores TRS estéreo de 1/4".

Amplificador

- Nivel máximo de salida: +24 dBm (impedancia de carga de 100 Ω) / +21 dBm (impedancia de carga de 80 Ω).
- Impedancia de carga mínima: 8 Ω .

Especificaciones básicas

- Respuesta de frecuencia: 10 Hz a 80 kHz +/- 2 dB.
- Ruido: -110 dB (22 Hz a 22 kHz).
- Distorsión armónica (THD): 0,01% (+4 dBu 1 kHz).

Funciones

- MAIN IN1 y MAIN IN2: La tecla IN1/IN2 puede elegirse como MAIN IN1 (no activada) o MAIN IN2 (activada).
- ESTÉREO/MONO: Al pulsar la tecla, se monitorizará el sonido mono.

VU

- Nivel de entrada: siete LEDs que indican el nivel de entrada, siendo indicadores CLIP, 0 dB, -6 dB, -12 dB, -18 dB, -24 dB, -30 dB.

Alimentación

- Fuente de alimentación conmutada de 100 a 240 VCA.
- Cable de Alimentación con conector hembra norma IEC y enchufe macho norma NBR 14.136.

Además, por favor, tenga en cuenta que con el fin de mejorar continuamente nuestros productos, las características detalladas en esta ficha técnica pueden ser modificadas sin previo aviso.